

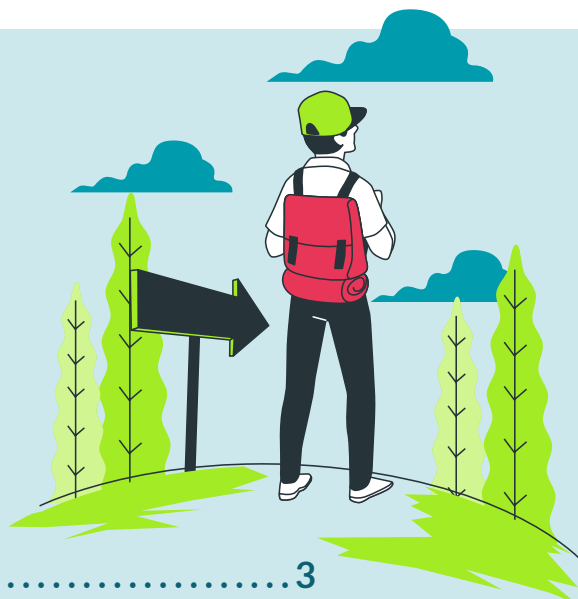


CIRCUITS COURTS & SOLIDAIRES SUR VOS TERRITOIRES

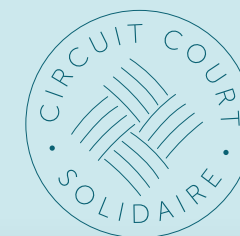
Kit de convictions et d'accélération

SOMMAIRE

À la découverte du kit de convictions et d'accélération



Edito	3
Bienvenue : mode d'emploi du kit.....	4
À problème global... élaborons des solutions locales	5
Partis pris.....	6
Raconte-moi un territoire... ..	7
Mangeur·euse·s	8
C'est à toi !.....	12
• Catalyseur de territoire	13
• Producteur	18
• Acteurs sociaux	24
• Politiques et financeurs	28
Plein de sigles.....	33
À propos	35



Ce kit sur les **circuits courts solidaires** a été initié dans le cadre du **Catalyseur** en février 2022, projet soutenu par France Relance. La Fédération Nationale des Cuma a mené ce projet en partenariat avec Avisé, Codesign-it, Familles Rurales, France Fraternités, Réseau Cocagne, Réseau des Banques Alimentaires, RTES, Union nationale des CPIE, Vrac.

Plus d'info en page 35

"À propos"



ÉDITO

Janvier 2021

France Relance ouvre la mesure "alimentation locale et solidaire"

Février 2021

Création d'un tour de table atypique rassemblant 10 organisations et dépôt du dossier Catalyseur

Juin 2021

Conception d'un incubateur. Soutien à 18 initiatives locales.

Octobre 2021

Explorations et élaborations collectives avec une communauté de 100 personnes.

Février 2022

Clôture du programme Catalyseur. Identification des "pas de côté" réalisés par chacun. Conception des outils pratiques et des scénarios 2027 pour se projeter dans cette voie prometteuse...

La suite,
dans vos territoires...

D'où viennent nos convictions ?

Les circuits courts solidaires sont une niche économique et sociale. Par où commencer ? Rassembler des hommes et des femmes qui cherchent à relever un double défi : construire des modèles économiquement viables et répondre aux enjeux sociaux de précarité alimentaire, de santé, de solidarité.

#Dérouter. Prendre la mesure de la méconnaissance des acteurs et de leurs fonctionnements, des structurations en silos inadaptées au déploiement de ces nouveaux circuits courts : renouveler l'approche avec les décideurs politiques et financeurs, développer notre compréhension du monde agricole et du travail d'accompagnement social... et regarder ensemble ce qu'il reste à construire.

#Relancer. Participer ensemble au plan de relance. Bénéficier de moyens inédits dans un temps court, et vivre ensemble une aventure professionnelle intense. Oser ajuster nos modalités d'actions pour contourner les obstacles... et trouver des chemins praticables. Relancer, encore. Rester humbles. Relancer.

#Faire œuvre commune. Partager sincèrement nos flouteries pour pousser des innovations. Installer une stratégie de partage. Formuler des plans d'actions réalisables sur quatre mois (méthodes, outils, traces écrites...) sachant que ces dynamiques se jouent sur des années. Soutenir la libre circulation de cette connaissance pour avancer plus vite ensemble, au-delà des périmètres établis.

Pourquoi on croit en une accélération du mouvement ?

Découvrir ensemble le potentiel de cette rencontre inédite et des coopérations naissantes entre monde agricole et monde social : la facilité à fédérer de nombreux acteurs autour de ces "circuits courts solidaires", l'aisance à lever les freins culturels de part et d'autre, la portée des impacts environnementaux, économiques, sociaux et organisationnels de ces projets sur les territoires. Produire ce kit pour soutenir le mouvement : rassembler du contenu communicable participant à créer des modèles viables de Circuit Court Solidaires sur les territoires. Partager des éléments suffisamment en rupture pour permettre les discussions nécessaires à une adaptation ou recomposition de chaque organisation impliquée sur les sujets de l'alimentation et de la solidarité.

#Catalyseur. Intitulé qui s'installe au-delà du projet. Fonction essentielle pour assurer la rencontre et la transformation des personnes qui s'engagent.

Les circuits courts solidaires : un terreau fertile pour "faire territoire" !





BIENVENUE !

Tu souhaites développer des **circuits courts solidaires** sur ton territoire, ce document est fait pour toi. Il va ...



T'aider à te lancer et à accélérer ton projet

- Des apprentissages issus d'expériences déjà menées
- Des convictions collectives sur ce qui compte... pour soutenir tes propres intuitions !



Te donner de la visibilité sur un mouvement naissant qui prend de l'ampleur

- Pour t'appuyer sur ce qui existe déjà et gagner un temps précieux
- Pour te relier aux acteurs qui oeuvrent dans le même sens sur d'autres territoires



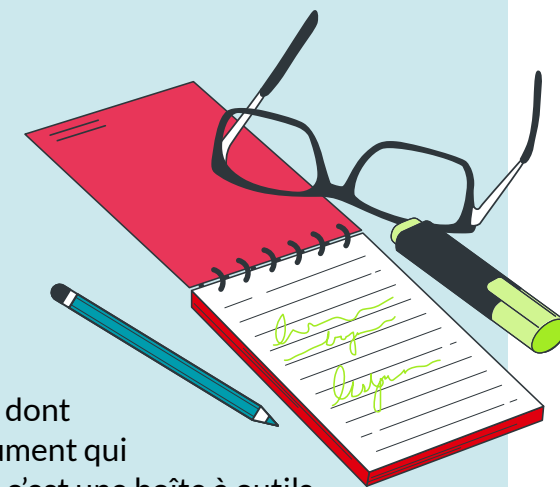
T'outiller dans la mobilisation des partenaires

Producteur.trice.s, acteurs sociaux, mangeur.euse.s, politiques et financeurs, les parties prenantes sont nombreuses et chacune a sa culture. Il faut une posture et des arguments adaptés pour les mobiliser autour de ton projet :

- des questions à te poser pour gagner en efficacité
- des astuces pour trouver les bons mots afin de mieux les convaincre

Ce kit ne prétend pas apporter une réponse à toutes les questions que soulèvent les Circuits Courts Solidaires (CCS), surtout pas proposer une recette ni même décrire un chemin unique pour construire ton projet. Il est là pour t'inspirer et te servir au mieux.

Bonne exploration !



Comment utiliser ce kit ?

Tu pioches en fonction de ce dont tu as besoin. Plus qu'un document qui se parcourt du début à la fin, c'est une boîte à outils.

Pioche directement des outils et des conseils dans les pages dédiées aux **profils** auxquels tu t'adresses.



C'est aussi un document **interactif**. Il s'y cache des formats audio, des liens vers des outils utiles pour ton projet et même un jeu de cartes imprimables, les **Cartalyseurs** pour faire le point sur ton projet et ses prochaines étapes.



À PROBLÈME
GLOBAL...

Précarité

15% des Français vivent sous le seuil de pauvreté¹

16% des bénéficiaires de l'aide alimentaire ont du diabète, contre 5,3% dans la population²

Presque 7 millions de personnes ont recours à l'aide alimentaire chaque année

60%

des Français vivant sous le seuil de pauvreté peinent à prendre 3 repas par jour³

Situation des producteurs

En moyenne, l'activité agricole constitue 1/3 des ressources d'un foyer d'exploitant (le reste = revenu du/de la conjoint·e et autres)

Il y a plus de pauvres chez les agriculteurs que parmi les autres actifs

6,5€

c'est la part qui revient au producteur sur 100 euros de dépenses alimentaires

Gaspillage

En France, 10 millions de tonnes de denrées sont perdues par an soit 1 repas par semaine par habitant·e⁴

L'impact carbone du gaspillage est 5 fois celui du transport aérien intérieur⁴

1/3

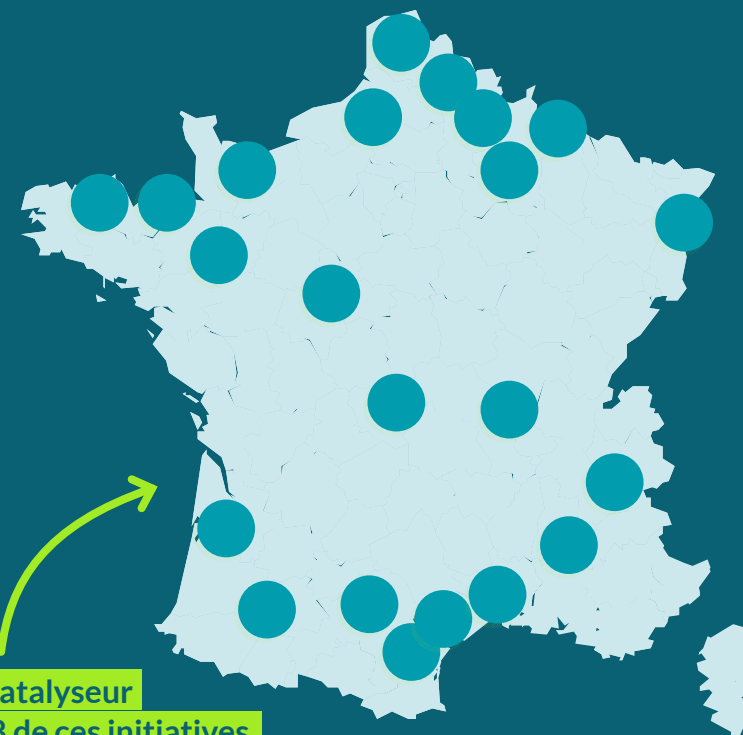
de la nourriture produite sur Terre n'est pas consommée et jetée à la poubelle⁵

...ÉLABORONS DES SOLUTIONS LOCALES !

En 2020 en France, **23% des exploitations⁶ commercialisent en circuits courts**, en vente directe ou par un seul intermédiaire, soit près de 90 000 exploitations.

À cette échelle, les acteurs sont capables de bien plus que de re-bâtir nos systèmes alimentaires territoriaux. Ils y incluent une **dimension sociale** : précarité, santé...

Des centaines d'initiatives en France, marchés de producteurs, épiceries et paniers solidaires, cuisine itinérante, centre d'hébergement, ateliers de transformation... reprennent ce modèle, pour donner accès au plus grand nombre à des produits locaux, frais et de qualité.



Le projet Catalyseur a incubé 18 de ces initiatives
[découvrez-les ici](#)
[et n'hésitez pas à les contacter !](#)

1 : INSEE 2019

2 : Banques Alimentaires et Santé Publique France 2020

3 : rapport parlementaire n°2955 du 27/05/20

4 : ADEME 2016

5 : FAO 2013

6 : recensement agricole 2020

PARTIS PRIS

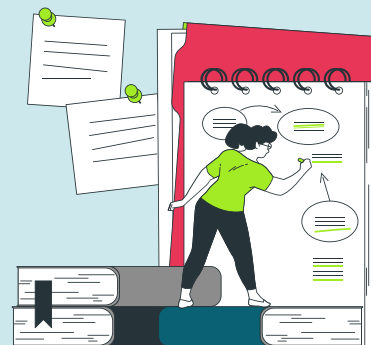
et les mots clés qui méritent d'être explicités



Catalyse territoriale

Elle permet de féconder un territoire en matière d'alliances stratégiques au service des défis locaux communs à tous. Elle organise l'interconnaissance et la mobilisation collective des acteurs d'un territoire autour de ses besoins. En une décennie, le métier de « catalyseur territorial » s'est structuré empiriquement pour accompagner le mouvement de co-construction. Les « pionniers » ont créé un réseau informel pour partager les pratiques et construire ensemble des outils utiles à tous les territoires. La richesse de ce réseau est la diversité de ses membres qui proviennent d'écosystèmes très complémentaires : collectivités territoriales, associations, entreprises, accompagnateurs, institutions, acteurs académiques...

(source : www.associations.gouv.fr/les-catalyseurs-territoriaux.html)



Circuit court solidaire

Forme d'échange économique, valorisant le lien social, la coopération, la transparence et l'équité entre les acteurs de l'échange. Les circuits courts solidaires ne se limitent pas au domaine alimentaire mais développent des écosystèmes vertueux contribuant à des transformations sociétales variées. Ils sont porteurs d'innovations sociales, créateurs d'emplois, permettent de renforcer le lien social tout en réconciliant économie, écologie et territoire. (source : le Labo de l'ESS). Un circuit court alimentaire désigne un circuit d'approvisionnement dans lequel intervient au maximum un intermédiaire entre le producteur et le consommateur.

Co-construction

Acte de travailler collectivement entre acteurs de natures différentes.

Mixité

La mixité vise à inclure dans un lieu ou un dispositif un public varié sans restriction, qui serait notamment liée au statut socio-économique. Elle promeut croisements et mélanges afin de limiter les effets de stigmatisation et l'entre-soi qui menacent le lien social et l'intégration politique. Elle permet d'aborder des publics méconnus ou invisibles et d'assurer leur suivi alors même que leur situation évolue. On parle aussi de mixité des activités en lien avec des efforts de décroisement au profit d'accompagnements globaux. La mixité contribue à un montage socio-économique plus équilibré.

Partenariat

Relation impliquant un échange équilibré entre deux organisations pour répondre aux enjeux de chacun. Il peut se traduire en termes d'actions, de moyens et de résultats. (source : Le Rameau)

Territoire

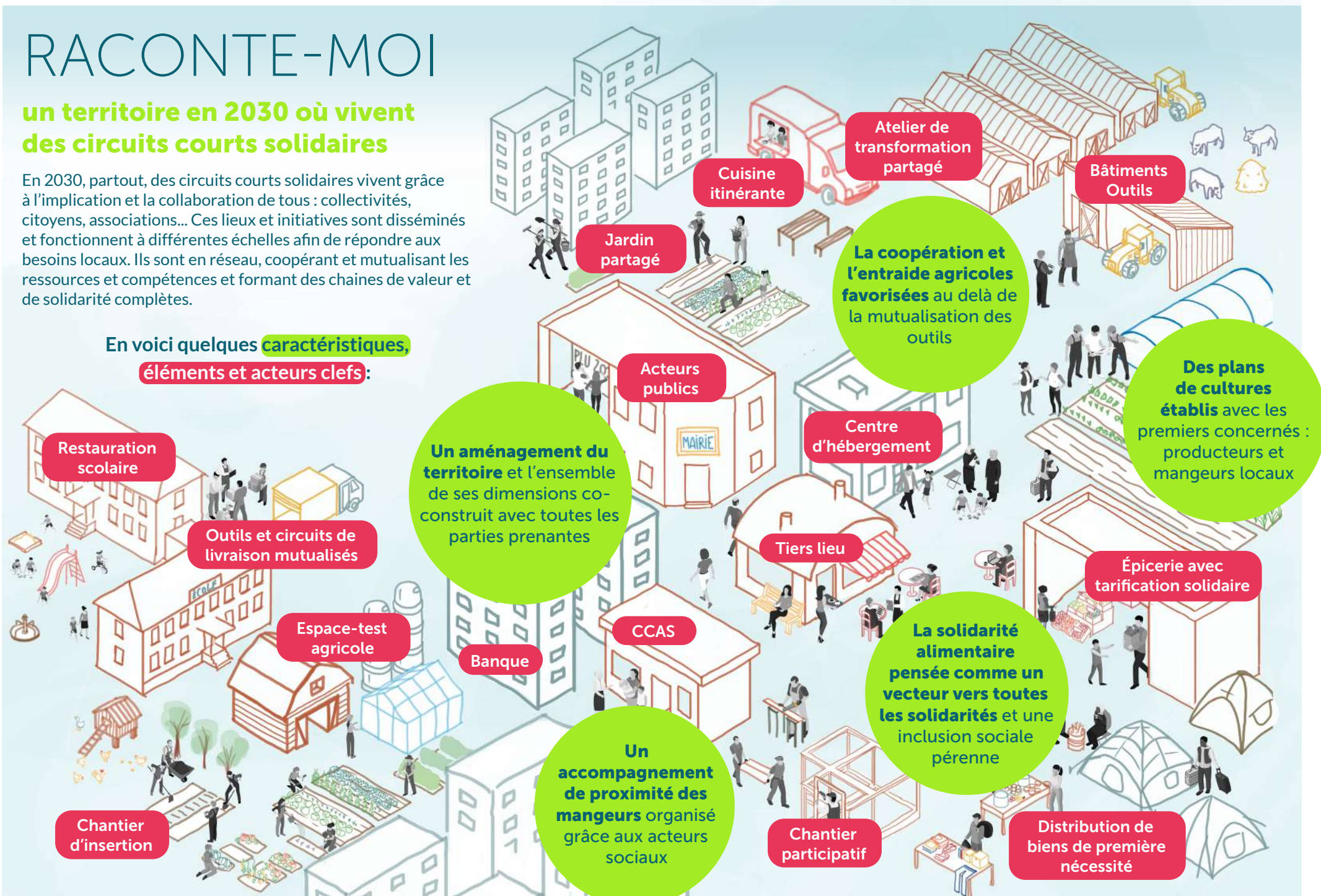
Notion composite qui se définit par l'articulation de 5 prismes : l'espace administratif, l'espace naturel, le terroir culturel, le bassin de vie et le lieu d'incarnation des projets. (source : Le Rameau)

RACONTE-MOI

un territoire en 2030 où vivent des circuits courts solidaires

En 2030, partout, des circuits courts solidaires vivent grâce à l'implication et la collaboration de tous : collectivités, citoyens, associations... Ces lieux et initiatives sont disséminés et fonctionnent à différentes échelles afin de répondre aux besoins locaux. Ils sont en réseau, coopérant et mutualisant les ressources et compétences et formant des chaînes de valeur et de solidarité complètes.

En voici quelques **caractéristiques, éléments et acteurs clés**:



RACONTE-MOI

Un territoire où vivent des circuits courts solidaires...

Comment ça a commencé ?



C'est l'histoire de...

Un collectif d'agriculteurs a investi dans un bâtiment de 200m² avec l'envie d'y dédier un espace pour accueillir des activités du territoire...

Des mangeurs et mangeuses ont bricolé des solutions locales pendant les confinements, ils ont rencontré des agriculteurs près de chez eux et veulent pérenniser l'essai ensemble...

Un CCAS veut agir plus durablement sur les difficultés de la vie mais peine à sortir de la seule réponse aux urgences...

Une association d'aide alimentaire fonctionnant jusque là sur le don vient de s'ouvrir à la possibilité d'acheter les denrées. Elle cherche maintenant à contacter les acteurs locaux de la production de qualité...

Dans un département pilote sur les Unités Territoriales d'Action Sociale, 5 épiceries sociales solidaires cherchent à mutualiser leur action et à lancer une dynamique...

Des élus ont décidé de prendre davantage en compte les précarités de leur territoire dans leurs politiques publiques et notamment l'alimentation...

Une épicerie sociale solidaire aimerait dépasser les freins réglementaires pour installer la mixité dans son modèle de distribution...

Une association d'insertion par des activités vertes a été contactée par la Communauté de Communes pour investir un terrain de 12 ha et y héberger des propositions nourricières, solidaires et festives...

Un tiers lieu en milieu rural veut ouvrir sa communauté pour sortir du joyeux entre soi des néo-ruraux qui le fréquentent...

Un Centre d'Hébergement et de Réinsertion Sociale a choisi d'améliorer les repas qu'il distribue et de développer le lien avec les producteurs voisins, que plusieurs réfugiés sont désireux d'aider aux champs...

Une cantine d'accueil collectif de mineurs a confié sa cuisine à un restaurant d'insertion voisin pour tester. Tous conquis, ils veulent poursuivre...

Une association ayant structuré son circuit court en distribuant des paniers, qui sont devenus solidaires pendant le premier confinement, cherche à équilibrer son nouveau modèle économique...



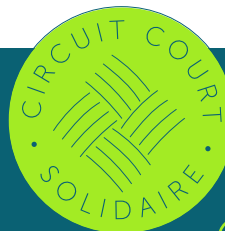
Une cuisine itinérante pour territoires isolés veut travailler à partir de produits frais et locaux...

Une association qui anime les acteurs du territoire dans une démarche de développement durable a décidé de fédérer tiers-lieux et acteurs sociaux autour d'un projet alimentaire solidaire à inventer en commun...

Une métropole veut favoriser l'approvisionnement local dans le cadre de l'axe "alimentation durable et solidaire" de son PAT. Elle réfléchit avec des cumistes, un Civam et un jardin de Cocagne pour favoriser les cultures plein champs...

Un lycée agricole avait un atelier de transformation sous-exploité et la cantine du collège voisin voulait améliorer sa réponse à la loi Egalim...

... ça peut être l'histoire de tou-te-s.



MANGEUR·EUSE·S

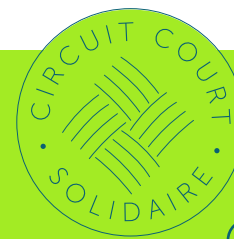
La mixité pour trouver
l'équilibre socio-économique



LES MANGEURS/ MANGEUSES: AU COEUR DES CIRCUITS COURTS SOLIDAIRES

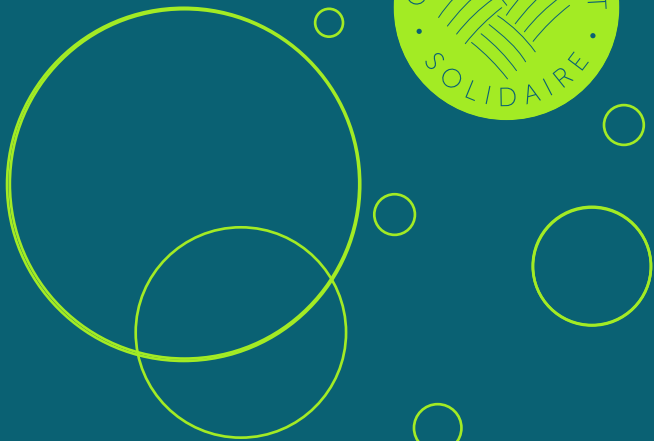
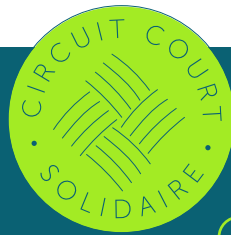
- CHOISIR SES ALIMENTS
- PARTICIPER À L'ÉLABORATION DES PLANS DE CULTURE
- SE NOURRIR EN RESPECTANT SES HABITUDES ALIMENTAIRES ET SAVOIR FAIRE
- MANGER : UNE AFFIRMATION DE SON IDENTITÉ ET DE SA CULTURE
- MANGER : UNE NÉCESSITÉ QUI EST AUSSI UN PLAISIR





C'EST À TOI !

**Découvre des outils
pour t'aider à faire vivre
des circuits courts solidaires
près de chez toi !**



CATALYSEUR DE TERRITOIRE

Les cartes sont entre tes mains !

CATALYSEUR DE TERRITOIRE

Que font-ils, quelles sont leurs missions ?

D'autres l'appellent "fabrique, développement, coopération, ingénierie territoriale... etc." Pour nous, la Catalyse de Territoire est cette fonction indispensable qui structure et fait advenir des projets de territoires. Le/la catalyseur fait travailler ensemble plusieurs organisations.

Découvrez le rôle du catalyseur en audio :

 J'écoute l'audio



David, chargé de mission au sein d'une fédération régionale CUMA, accompagne au quotidien une cinquantaine de producteurs et productrices à diversifier leurs activités, à monter des marchés à la ferme à mutualiser leurs outils de travail et à créer un magasin de producteurs ouvert toute l'année.



Olivia, responsable du développement d'un tiers-lieu rural nourricier, accueille de futurs maraîchers en test, des personnes en insertion, et facilite les rencontres entre différents acteurs locaux dans l'alimentation. Elle organise des visites inspirantes et accompagne les collectifs à mieux travailler ensemble. Des chantiers participatifs et des ateliers cuisine y sont organisés et des denrées y sont vendues en circuit court.



Missions

- Se mettre au service d'un collectif pour l'intérêt général
- Animer des réseaux
- Évaluer des travaux
- Capitaliser les ressources
- Essaimer

Compétences & Savoir-être

- Vision systémique
- Posture "du faire avec"
- Ecoute, Encouragement, soutien
- Capacité de synthèse
- Mise en lien



Julie, responsable d'une association régionale qui rassemble plus de 100 structures de l'ESS, impulse des dynamiques autour de la production locale, anime des échanges autour du développement durable, du climat, de l'alimentation, de la santé... Au quotidien elle aide les responsables des associations à monter des projets et à repenser leurs modèles économiques.

Thibault, responsable d'un PAT, va à la rencontre des producteurs locaux, des acteurs sociaux, des bénéficiaires des épiceries solidaires, des consommateurs. Il co-construit avec eux des rencontres, des défis "famille alimentation positive" ou "zéro déchet", et une journée festive sur l'alimentation locale et solidaire à la rentrée !

CATALYSEUR DE TERRITOIRE

Pourquoi le circuit court est fait pour toi ?

- Tu as envie de te mettre au service du mieux-être de toutes et tous ?
- Tu as les compétences et les savoir-faire ?
- Investis-toi dans le montage d'un circuit court solidaire !



L'alimentation, un sujet primordial pour un territoire

- **Tout le monde mange !** Tous les âges, tous les genres, toutes les situations sociales...
 - marqueur identitaire fort qui génère un sentiment d'appartenance à une communauté/ un territoire
 - moyen de prendre soin de sa santé
 - vecteur de convivialité et de lien social
- **Tout ce qu'on mange vient de la terre !** Et de la terre, il y en a forcément pas loin de chez toi... Le changement est à portée de main
- **L'alimentation permet de mobiliser** et de faire collaborer plusieurs domaines d'activités : agriculture, santé, social, tourisme, éducation...

Pourquoi le circuit court solidaire a de l'impact

- Il se développe sur ton territoire, autour de chez toi, il rassemble des voisins, des voisines que tu vas découvrir et relier
- C'est un levier pour favoriser les modèles d'agriculture (et d'approvisionnement) respectueux de l'environnement...
- et une véritable action de justice sociale pour les personnes en situation de vulnérabilité !
- Il crée des emplois non délocalisables et pleins de sens
- Il permet de répondre aux enjeux de la loi Egalim sur les approvisionnements de la restauration collective
- Il induit une collaboration fructueuse avec les collectivités locales qui voient son intérêt pour le bien-être des habitant·es et l'attractivité de leur territoire
- Il donne de la visibilité sur l'utilisation des fonds publics et démultiplie leur effet levier
- Il incarne une volonté de faire territoire et transcende les isolements

CATALYSEUR DE TERRITOIRE

Des outils pour t'équiper !

Par quoi je commence?

✓ **Inspire toi !** Regarde ce qui se fait sur d'autres territoires, discute avec eux, leur expérience est précieuse.

✓ **Connais ton territoire :** cartographie les acteurs et ressources, pour voir s'il y a déjà des cadres structurants (PAT, Pôle d'Équilibre Territorial et Rural, contrat de ruralité...).

Consulte les diagnostics chiffrés existants : études, diagnostics de précarité, PCAET, PLU et complète par des enquêtes qualitatives.

✓ **Rencontre les autres acteurs du territoire :** ceux qui oeuvrent dans le même secteur d'activité, pour approfondir la connaissance des besoins, comprendre le vécu de chacun·e, créer des liens, faire connaître ton projet et identifier les complémentarités et synergies partenariales.



Carnet d'activités

- Dessine ton parcours de la denrée
- Cartographie tes acteurs
- Initialise un modèle économique
- Questionne les mangeurs de ton circuit

Je télécharge



Les Cartalyseurs

Un jeu de cartes à ton service pour explorer le sujet, mobiliser tes équipes et tes partenaires

Je télécharge



Cherche en ligne pour aller plus loin

- # Développement territorial
- # Facilitation
- # Ingénierie territoriale
- # Coopération locale
- # Développement durable
- # Fabrique
- # Economie de la fonctionnalité
- # ...



Quelques conseils

- Pense tout de suite essaiage ! Initiateur, initiatrice, tu es aussi passeur : mets en récit votre trajectoire collective, vos réussites (ça inspire) et aussi vos erreurs (ça peut éviter à d'autres de les répéter).
- Fais confiance à ton intuition : si tu sens qu'il te faut contacter quelqu'un sans savoir pourquoi, fais-le, tu le comprendras plus tard... ou ton interlocuteur le saura !
- Ouvre grand : désilote, casse les codes, initie des ruptures, des pas de côté. Pour cela, n'aies pas peur de t'entourer de compétences issues de mondes différents, de multiplier les regards croisés.
- Développe tes compétences collaboratives : apprends à communiquer de manière non violente, forme toi à la facilitation de groupe et aux outils de gouvernance partagée ça te sera fort utile dans la vie de ton projet !



CATALYSEUR DE TERRITOIRE

Zoom sur les Cartalyseurs

Qu'est-ce que c'est ?

Un jeu de cartes à votre service pour mobiliser vos équipes et vos partenaires.

50 cartes pour déterminer où vous en êtes et où vous allez. De la vision commune au modèle socio-économique, en passant par la connaissance du territoire, des producteur.trice.s et des mangeur.euse.s, les **Cartalyseurs** vous invitent à questionner et à consolider votre circuit court solidaire.

Relevez ensemble les défis qui vous sont suggérés.






Cartalyseurs







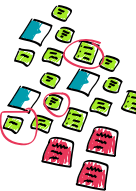
50 cartes pour questionner et consolider votre projet de circuit court solidaire

Je télécharge les cartes !

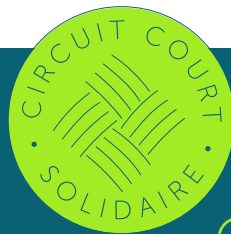
Préparation :

-  1. Imprimez ces 10 pages en A4 verso et découpez les cartes.
-  2. Triez les cartes qui paraissent hors sujet au stade où vous en êtes
-  3. Munissez-vous de post-its et stylos.
-  4. Réunissez vos équipes / parties-prenantes, autour d'une table.

Séance :

-  1. Faites une pile de cartes au centre de la table.
-  2. Piochez une première carte et lisez-la à tous. La carte vous donne des exemples, des aides ou des questions à se poser.
-  3. Vous devez ensemble relever ce défi. Pour cela, placez la carte sur la table et laissez 3 minutes à chacun pour réfléchir individuellement et noter sa réflexion sur post-it.
-  4. Puis placez les post-its autour de la carte et discutez de vos réflexions.
-  5. Faites un post-it synthèse.
-  6. Piochez alors une nouvelle carte et répétez l'exercice.
-  7. Au bout d'une dizaine de cartes, regardez l'ensemble des sujets traités et décidez des 3 prochaines actions à mettre en place dans ce que vous vous êtes dit.





PRODUCTEUR

Rejoins le mouvement

PRENDRE EN COMPTE

les contraintes des producteurs

“Je suis producteur, je suis pas à l'aise quand il s'agit de parler de moi, de rencontrer du monde ou de vendre”

“Je peux pas gérer la partie logistique, je n'ai pas l'équipement et pas le temps de livrer à droite à gauche”

“Ça va demander plus de main d'œuvre...”

“Je suis déjà dans un équilibre économique précaire...”

“J'ai déjà pas assez de temps pour m'occuper correctement de mon exploitation, comment voulez-vous que je m'engage encore dans un projet ?”

“Faudrait que je me diversifie, je n'ai pas le matériel et pas toutes les connaissances pour ça”



Les 4 problèmes classiques de la relocalisation alimentaire... que les circuits courts solidaires peuvent résoudre !

1

Équilibrer le modèle économique de l'exploitation. Réduire les pertes et augmenter les revenus ! Permettre de rentabiliser des fruits et légumes qui n'étaient pas valorisés dans le système de distribution classique (hors calibre, aléas climatiques...). Pour certaines exploitations, c'est jusqu'à 50% de la production, jusque là perdue, qui peut être vendue !

2

Ne pas “juste” donner des invendus, mais développer de nouveaux circuits de commercialisation : les acteurs du social sont très diversifiés, certains peuvent s'intéresser à de gros volumes (centaines de tonnes), d'autres à la livraison de plusieurs dizaines de paniers par semaine.

3

S'appuyer sur les moyens des acteurs du social, pour soutenir la logistique souvent coûteuse : ils peuvent investir dans de petites unités de transformation et déployer des moyens de transport et de stockage

4

S'appuyer sur les dynamiques du social pour soutenir l'organisation du travail : chantiers d'insertion, travaux saisonniers...



Le truc en +

- Des invendus ? Il est possible de bénéficier d'avantages fiscaux
- Il existe des aides spécifiques dédiées aux circuits courts solidaires pour l'acquisition de matériel, l'achat de prestation, l'embauche de public en insertion.
- Tout cela contribue à donner du sens et à sortir de l'isolement inhérent au métier de producteur
- De nombreuses collectivités portent des projets alimentaires territoriaux nécessitant un approvisionnement local et une dimension sociale

PARCOURS DE PRODUCTEUR : Jean-Luc

Profil

Ferme de 130 ha :
100 ha de fourrage (prairie + luzerne)
et 30 ha de grandes cultures (céréales et protéagineux), avec 40 vaches allaitantes (blondes d'Aquitaine) en label rouge ; un salarié à plein temps ; vente en filières longues ; en réflexion pour diversifier la production



Cette expérience m'apporte :

- Une meilleure valorisation de mes produits grâce au magasin de producteurs
- Un retour direct des consommateurs lors des permanences au magasin
- La diversification des mes revenus (œufs)
- La satisfaction de savoir que mes produits sont également consommés par des personnes dans le besoin

2022

Point de départ : un besoin de revalorisation de ma production et une volonté de diversifier mes revenus

1

Malgré le label rouge, la vente de ma production de viande bovine en filière longue ne me permettait pas de couvrir mes coûts de production. J'étais depuis quelque temps à la recherche d'opportunités pour retrouver de la valeur sur ma viande et diversifier mes sources de revenus avec d'autres productions

2

Élément déclencheur : un projet de magasin de producteurs...

Plusieurs de mes voisins paysans m'ont parlé de leur projet de magasin de producteurs, à 15 km de mon exploitation, en périphérie de métropole. Emballé par le projet, j'ai rapidement intégré le collectif.

Une fois le magasin ouvert, j'ai décidé de me lancer dans la production d'œufs en plein air afin de répondre à une demande récurrente des clients.

«Notre volonté de mieux valoriser nos produits nous a amené à entrer en contact avec les habitants de notre territoire.»

...suivi d'une rencontre avec un client, bénévole d'une association d'aide alimentaire locale

Quelques temps après l'ouverture du magasin, l'un des clients m'a parlé de son activité de bénévolat dans une association d'aide alimentaire du coin. L'association cherchait à s'approvisionner en œufs en local et nos échanges nous ont amenés à convenir d'un contrat pour l'achat des œufs.

3

2027

En 2027, l'association d'aide alimentaire m'achète plus de la moitié des œufs que je produis, via un contrat annuel. Quatre de mes associés du magasin ont également contractualisé avec l'association (paysan-boulangier ; maraîcher ; producteur de légumes de plein champs ; arboriculteur). Pour tous les achats, l'association bénéficie d'une subvention de 33% de la région (fonds Feader).



Contractants : producteur /association
Contrat : annuel
Produit : œufs plein air
Volume : 360 œufs / semaine
Prix : 3,50€ la douzaine
Paiement : mensuel

PARCOURS DE PRODUCTEUR :

Karim

Profil

Ferme de 2 ha en maraîchage bio ; production de courges, courgettes, tomates, radis, haricots verts, aubergines, melons, fraises... ; pas de salarié ; vente en circuit court (AMAP et marchés)



Cette expérience m'apporte :

- Une nouvelle échelle de production qui m'a permis d'embaucher un salarié, et ainsi de me dégager du temps libre
- Une juste rémunération de mon travail (permise grâce à la réduction de mes coûts de production)
- L'échange avec de nouveaux mangeurs et les enfants des écoles primaires à l'occasion des ateliers "maraîchage" organisés avec l'aide de la municipalité

2022

1

Point de départ : un rythme de travail soutenu ne me permettant pas d'aménager des temps libres (congés, weekend...), et une trop faible rémunération de ma production

«La charge de travail ne me permettait pas d'envisager une diversification de mes circuits de distribution»

L'initiative ayant rencontré un succès, peu de temps après le lancement de la démarche la mairie m'a proposé la location de 2 ha supplémentaires, ainsi qu'un contrat de 5 ans, ce qui m'a permis d'embaucher un salarié à plein temps

3

2027

En 2027, nous sommes deux associés sur l'exploitation. Le contrat a été reconduit pour 5 ans, et intègre de nouvelles productions, identifiées avec les familles de l'école (ex : aubergines africaines). Des ateliers "maraîchage" sont organisés plusieurs fois par an avec les deux écoles primaires de la ville.

2

Élément déclencheur : une des clientes de l'AMAP, récemment élue au conseil municipal, et très impliquée dans le Centre Communal d'Action Sociale (CCAS), m'a parlé de son souhait de développer des projets sur l'alimentation

Après plusieurs échanges, le projet s'est précisé : il consiste à organiser chaque semaine une vente de paniers dans la cours de l'école à partir de 16h30, à prix différencié sur la base du quotient familial

Pour ce faire, la municipalité m'a proposé d'organiser le transport des produits en mobilisant les ressources du service technique



Contractants : producteur / collectivité

Contrat : sur 5 ans

Produit : fruits et légumes

Volume : 2 600 paniers /an
Prix : unique (aligné sur les tarifs AMAP) ; différencié pour les mangeurs

PARCOURS DE PRODUCTEUR :

Aude

Profil

Ferme de 120 ha (GAEC à 8) en agriculture bio, dont 70 ha de grande culture (céréales) et 50 ha de légumes plein champ (pommes de terre, courges, oignons, carottes...); plusieurs salariés, notamment saisonniers (désherbage, récolte); vente en filières longues



2022

Point de départ : un gaspillage structurel d'une partie de la production

1

Actuellement 40% de notre production de légumes part à la poubelle, notamment le «hors calibre» mais aussi le coeur de gammes qui peut subir les effets de la concurrence sur un marché tendu

2

Élément déclencheur : une opportunité de valorisation en local.

Mon nouveau voisin travaillant dans le social, nous avons discuté des synergies potentielles entre nos deux activités, à un moment où l'État commençait à soutenir l'approvisionnement frais et local. Il m'a mise en contact avec son directeur pour approfondir les échanges...

Désormais en lien avec le gestionnaire d'un Centre d'Hébergement et de Réinsertion Sociale (CHRS) du département, ce dernier m'a partagé son souhait de développer le volet alimentation locale dans son établissement.

Il était notamment intéressé par l'accès aux légumes bruts, ses résidents étant logés dans des appartements avec cuisines équipées.

« On a trouvé un modèle économique autour de cette solidarité, en sortant des logiques de dons qui sont en décalage avec nos réalités de producteurs »

Après plusieurs rencontres, nous avons convenu d'un contrat pluriannuel (sur 3 ans pour commencer) pour l'achat d'une partie de ma production non valorisée, afin d'approvisionner le centre d'hébergement (200 résidents)

3

2027

En 2027, nous valorisons l'intégralité des surplus que nous avons en 2022. Cette valorisation est rendue possible grâce à la transformation d'une partie des légumes, par une association d'aide alimentaire qui dispose d'une unité de transformation.

Le contrat, désormais tripartite (producteur /CHRS / association d'aide alimentaire) a été renouvelé pour une période de 5 ans.

Contractants : tripartite entre producteur / CHRS / association d'aide alimentaire

Contrat : sur 5 ans

Produits : pommes de terre, carottes, courges

Volume : 350 tonnes /an pour 900 bénéficiaires

Prix : identique au prix payé par les autres clients

Cette expérience m'apporte :

- La valorisation de l'intégralité de ma production et les compléments de revenu associés
- La satisfaction d'avoir considérablement réduit le gaspillage sur mon exploitation
- Le sentiment de contribuer à une alimentation de qualité pour les habitants à bas revenu



PETITE CARTOGRAPHIE (TOUJOURS IMPARFAITE)

pour t'aider à débusquer des producteurs près de chez toi !

Pour un projet de circuit court solidaire, trouver plusieurs producteurs prêts à les mettre en place avec toi est une nécessité. Mais rentrer en contact avec eux n'est pas forcément simple. Ils sont très occupés et dans d'autres réseaux que ceux de l'action sociale. Passer par des organisations locales (régionales, départementales) dans lesquelles ils s'impliquent, qui les connaissent, te permettra de gagner du temps et de la force pour trouver les bons partenaires producteurs sur ton projet.



Là où ils se réunissent autour de pratiques agricoles

- Chambres d'agriculture locales
- GAB
- Réseaux InPACT
- CIVAM
- GDA



Là où ils se syndiquent

- Confédération paysanne
- Coordination rurale
- Mouvement de défense des exploitants familiaux
- FNSEA
- Jeunes Agriculteurs



Là où ils font ensemble

- CUMA départementale ou régionale
- Groupements d'emplois
- Coopérative et groupement



Là où ils se tournent vers l'accueil de public

- Agrotourisme
- Fermes pédagogiques
- Bienvenue à la ferme
- Accueil paysan
- Office de tourisme



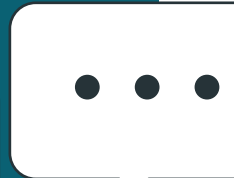
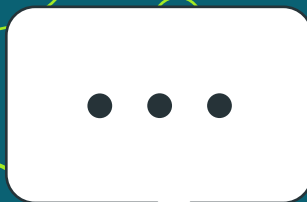
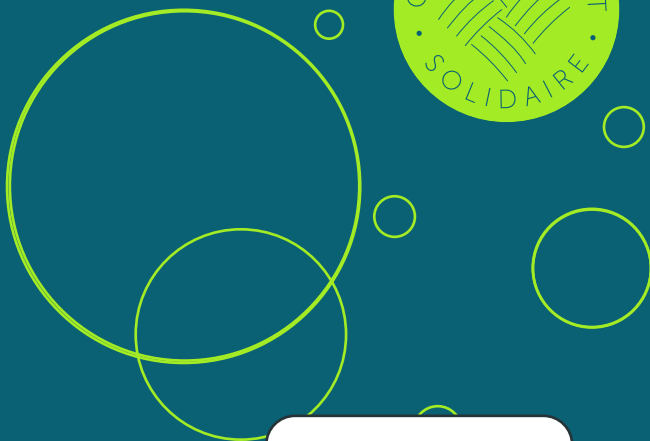
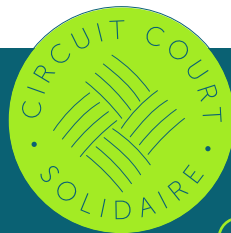
Là où ils se forment

- Lycées agricoles
- CFPPA
- Chambres d'agriculture
- Espaces-tests agricoles
- CIVAM
- AFOCG
- Atelier Paysan



Là où ils vendent leurs produits

- Marchés (communaux, de producteurs, etc.)
- Magasins de producteur
- Plateformes de vente directe
- Foires, fêtes et événements agricoles
- Association des producteurs
- Grossistes agricoles
- Marchés d'Intérêt Nationaux



ACTEURS SOCIAUX

**Les circuits courts solidaires,
une nouvelle manière de faire
la solidarité alimentaire**

ACTEURS SOCIAUX

Pourquoi offrir des aliments sains en circuits courts aux publics vulnérables ?

- Pouvoir agir
- Se rencontrer
- Créer des opportunités



Pouvoir agir

- Les plus précaires sont quotidiennement limités dans leurs actions, peu à peu s'installe l'idée qu'ils ne sont pas en capacité de faire des choix (alors qu'ils ne l'ont plus), qu'ils ne savent pas cuisiner (alors qu'ils n'ont pas de cuisine ou d'aliments frais à transformer)...
- Pouvoir choisir des aliments frais et élaborer des repas de qualité est un levier pour les bénéficiaires afin de retrouver une capacité d'action sur son quotidien, une estime de soi et une meilleure santé.

Se rencontrer

- La fréquentation des lieux de consommation est liée à la typologie des biens consommés/vendus. Le lieu de distribution de l'aide alimentaire peut parfois devenir un lieu stigmatisant.
- L'intégration de produits issus de circuits courts dans l'espace dédié permet d'offrir un nouveau service pour les non bénéficiaires de l'aide alimentaire. Il devient ainsi un lieu de rencontre, d'échange, de mixité sociale. Il peut permettre de créer des solidarités.
- L'animation d'ateliers cuisine permet d'échanger des recettes ou des savoir-faire à partir des produits de circuit-court.
- Concevoir des actions permettant de valoriser les savoir-faire des publics en difficulté dans toutes sortes de lieux du territoire autour de la valorisation des produits. Transformer ainsi les bénéficiaires en ambassadeurs des circuits courts solidaires.
- Retrouver le plaisir de manger ensemble, l'alimentation permet de partager, faire du lien, échanger sur ses communs et ses différences.

Créer des opportunités

- Découvrir les circuits courts, c'est aussi intégrer la chaîne de production alimentaire du territoire, s'interroger sur les moyens de productions, de transformations.
- De manière systématique cela permet aux bénéficiaires de rencontrer des professionnels, de se projeter dans des activités économiques, de participer à la réalisation de valeur du territoire, de s'intégrer dans une chaîne de valeur de l'alimentation (production, transformation, restauration...) locale.
- Que ce soit de manière bénévole, en contrat d'insertion, en espace test d'activité, en contrat saisonnier, nombreux sont les chemins pour répondre aux besoins de main d'œuvre du secteur agricole.

ACTEURS SOCIAUX

Comment l'aide alimentaire rencontre les circuits courts solidaires ?

- En construisant avec les ressources du territoire
- En réfléchissant avec les acteurs des circuits courts solidaires à des modèles opérationnels et socio-économiques adaptés



En construisant avec les ressources du territoire

Les tiers-lieux

Les tiers-lieux nourriciers, les tiers-lieux culturels, et tous les tiers-lieux offrant de la restauration...

Les acteurs des circuits courts

Les agriculteurs, les ateliers de transformations, les collectivités locales, les AMAP, les collectifs de groupement d'achat

Les acteurs de l'accompagnement social

Structures locales de l'IAE, Associations assurant l'hébergement de publics précaires (CHU, CADA, CHR, CPH ...), CCAS, services départementaux, Espaces de Vie sociale, Centre sociaux, France services...



En réfléchissant avec les acteurs des circuits courts solidaires à des modèles opérationnels et socio-économiques adaptés

Construire des modèles opérationnels

La connaissance des besoins des publics vulnérables et la maîtrise de leur accompagnement permettent aux acteurs sociaux d'imaginer des actions inclusives sur l'ensemble de la chaîne de valorisation des circuits courts solidaires.

De l'insertion dans l'emploi au niveau de la production ou de la distribution, de la valorisation de savoir faire spécifiques sur des sites de restauration (tiers-lieu, table d'hôtes ...), ou encore de l'adaptation des denrées ou de leur transformation.

Les acteurs sociaux peuvent également participer à la création d'actions de valorisation/sensibilisation des produits locaux auprès de tous les publics.

Elaborer des tarifications différenciées

L'approche des tarifs différenciés vise à développer la mixité et indexe la valeur des produits selon les ressources des personnes. Au même titre que l'accès à la culture, milieu dans lequel la pratique de la tarification différenciée est d'usage, elle peut être développée grâce à la mise en place de partenariats au niveau de l'achat de produits frais (amap, vente directe, achat groupé ...) ou au niveau de l'achat de produits transformés ou de services (restauration ...). La différence peut être à la charge de la solidarité des consommateurs ou le soutien de politiques publiques, de fondations...

ACTEURS SOCIAUX

Histoires d'acteurs sociaux engagés sur les circuits courts solidaires



Luc, Conseiller technique au Département



Luc est référent d'un territoire sur un département. A ce titre, il fait le lien entre les politiques d'actions sociales votées par les élus, et leur mise en oeuvre sur son territoire, soit par des agents du département, soit par des structures conventionnées.

L'aide alimentaire représente un pan de cette politique publique. Luc flèche la subvention sur la proportion de produits issus de la filière courte au sein des épiceries sociales de son territoire... Luc met en relation les acteurs, en s'appuyant sur d'autres dispositifs publics du département, portés par d'autres services (plateforme mutualisée, bons alimentaires...).

Mylène, animatrice épicerie sociale



Dans ses missions d'animation en épicerie sociale, Mylène gère toute la chaîne de la vente des produits. Elle est pour cela en relation directe avec les fournisseurs, s'appuyant sur le budget confié par son organisme.

Mylène a souhaité donner une couleur locale aux produits vendus au sein de l'épicerie. Elle projette de rencontrer les producteurs locaux afin d'évaluer la possibilité de mettre en vente à des tarifs adaptés les produits. Elle se mettra en relation avec l'animateur du Centre Social pour monter un projet "je récolte local, je cuisine sain" afin de valoriser ces produits issus des circuits courts solidaires.

Céline, CESF, dans une mairie



Céline reçoit les publics précaires à la mairie pour les accompagner face à des difficultés ponctuelles. Elle peut proposer des chèques alimentaires tout en accompagnant la famille de manière globale (accès aux droits - budget - emploi...).

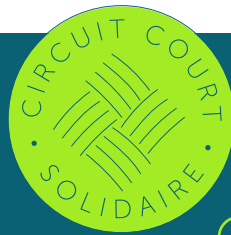
Refusant de devenir un simple guichet, Céline a constitué un groupe de bénéficiaires qu'elle réunit pour visiter les producteurs locaux, acheter avec eux des denrées et les transformer dans la cuisine de la salle des fêtes. Afin de pérenniser l'accès à ces denrées les bénéficiaires ont organisé un groupement d'achat sur la commune, les distribuent dans la salle des fêtes et poursuivent la réalisation d'ateliers cuisine. Le CCAS finance pour les bénéficiaires du CCAS une partie des denrées acquises.

Ahmed, animateur en centre social



Ahmed est un passionné de jardinage, et ça tombe bien, un des projets du centre social qui l'embauche est d'animer des jardins partagés.

Une des conditions pour les adhérents intéressés, est de reverser une partie de leur production à l'épicerie sociale située sur la même commune. Cette disposition a été déterminée par les membres du centre social, sensibles à l'action de l'épicerie sociale qui organise régulièrement des ateliers cuisine ouverts aussi aux adhérents du centre social. Surfant sur l'intérêt des participants, Ahmed et Mylène réfléchissent à l'organisation d'une sortie collective, pour la rencontre des producteurs locaux. Une belle opération pour sensibiliser aux bienfaits des circuits courts solidaires.



○ POLITIQUES & FINANCEURS

**Mettez vos œufs dans des
circuits courts solidaires**

POLITIQUES & FINANCEURS

Comment s'adresser aux décideurs ?



Dans quel état d'esprit ?

- Parle au nom d'un collectif plutôt qu'au nom d'une seule organisation, pour limiter les effets de concurrences
- Dans une logique de coopération public-privé qui associe ton interlocuteur à ton initiative
- En apportant des propositions concrètes et innovantes (offre d'ingénierie et de services)
- Répondant à des besoins sociaux (mangeurs) et territoriaux (mobilisation collective)
- Et n'oublie pas : tu portes une solution plutôt qu'une demande !



Les erreurs à ne pas commettre !

- Ne considérer le partenaire que comme un financeur
- Sortir de son champ de compétences

Astuces

Comment porter cette voix collective ?
Appuie-toi sur un catalyseur de territoire ! Rendez-vous [page 13](#)

En anticipant les résistances et freins...

- «Les circuits-courts c'est déjà compliqué en soi... la solidarité aussi... alors les deux ensemble ?»
- «Être porteur et gestionnaire d'un projet de territoire, quel millefeuilles administratif !»
- «Je ne comprends pas ce que je vais gagner à soutenir un circuit court solidaire... Qu'est-ce que cela va apporter au territoire ?»
- «On fait déjà suffisamment d'action sociale, pas besoin d'en rajouter.»
- «Ce n'est pas mon domaine, allez voir mon collègue.»

En démontrant la plus value pour le territoire et pour les décideurs !

- Répondre à une demande sociale de qualité de l'alimentation
- Réduire la précarité sur le territoire concerné (s'appuyer sur des statistiques)
- Avoir une approche globale, transversale en termes de...
 - ... gouvernance : nous pouvons participer à animer le territoire, aider au maillage des acteurs inter-secteurs, etc.
 - ... développement : social, environnemental, économique... avec des effets sur la santé, l'attractivité et l'image du territoire, le tourisme, etc.

POLITIQUES & FINANCEURS

Les bons mots clefs pour les convaincre

#Cohésion sociale
#Insertion socio-prof
#Accompagnement social
#Soutien aux collectivités
#Collèges (alimentation, animation,...)
#Aide alimentaire (FSE +)

#Agriculture, environnement
#Agenda rural
#Alimentation (PNA), programme national nutrition santé (PNNS)
#Développement territorial
#Tiers-lieux, fabriques de territoire
#Au national et Etat déconcentré

#Précarité
#Solidarité, inclusion
#Famille, enfance, seniors
#Animation de la vie sociale (EVS)
#Parentalité
#Accessibilité, proximité

Autres financeurs publics

Action sociale, CAF, MSA...

État

DRAAF, agences ANCT, ADEME...

Département

Le conseil départemental

Exemple d'appel à projet en Haute-Garonne

Région

Le conseil régional

Exemple d'appel à projet en Nouvelle-Aquitaine

Territoires, communes EPCI, ...

PETR, PNR

#Animation du territoire
#Habitants
#Cohésion sociale / lien social
#Circuits courts
#Coopération territoriale
#Projet alimentaire territorial (PAT)
#Contrat de relance et de transition écologique (CRTE)

Fonds privés

Fondations, plateformes de crowdfunding, mécènes...

#Précarité alimentaire
#Démocratie alimentaire, accessibilité
#Lutte contre les exclusions
#Société inclusive
#Participation citoyenne
#Prévention santé, éducation alimentaire
#Transition agricole

Chambres consulaires

Chambres d'agriculture, CRESS...

#Relocalisation
#Circuits courts
#Innovation sociale et territoriale
#Services de proximité
#Accompagnement et outillage des acteurs

#Transition agroécologique
#Installation jeunes agriculteurs
#Nouvelles pratiques
#Qualité des produits
#Débouchés : gagnant/gagnant
#Lien social
#Tiers-lieux nourriciers, sociaux
#Fonds européens (FEADER, LEADER...)



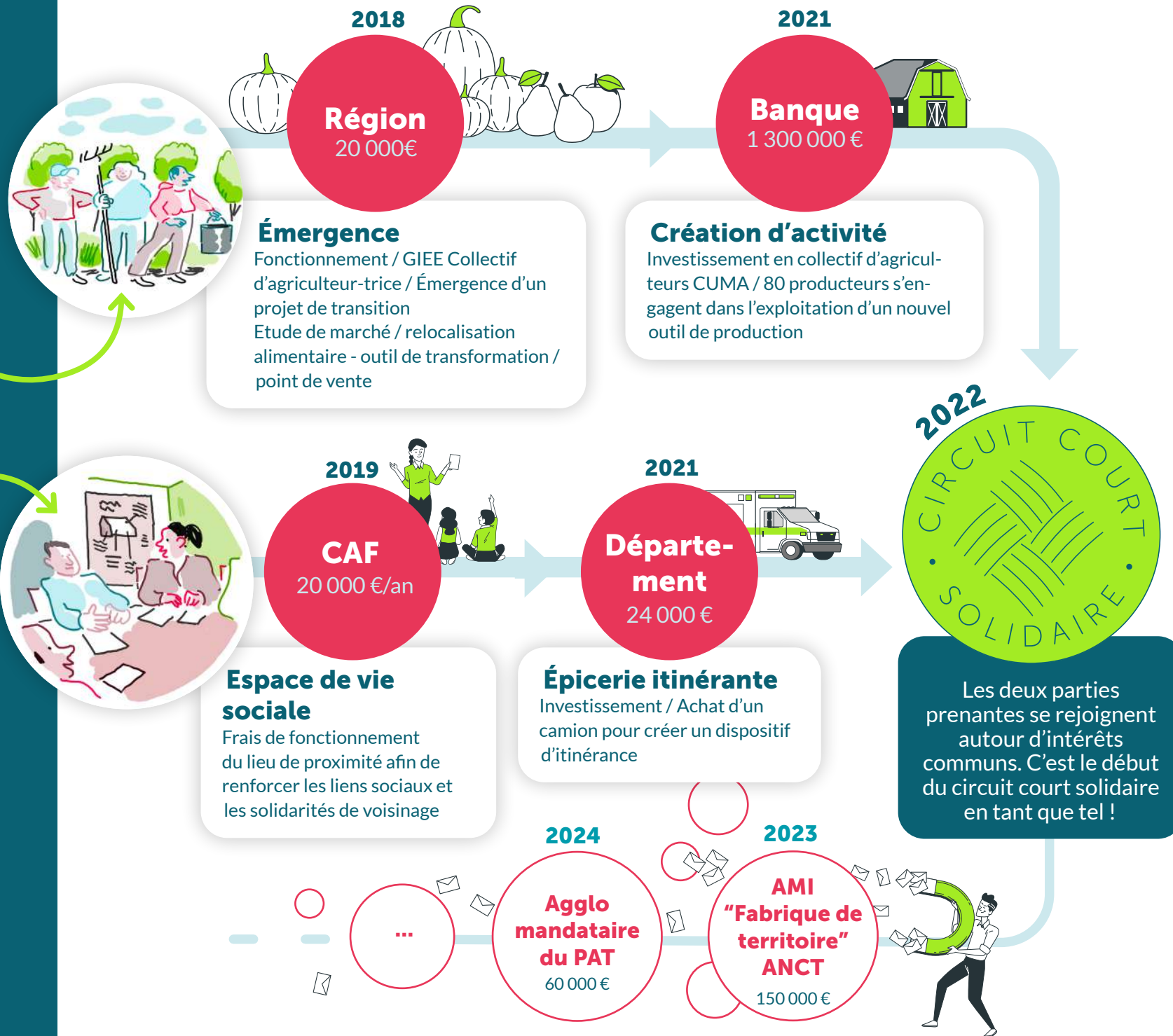
Fiche Région
ESS Alimention
RTES

UN EXEMPLE DE CONSTRUCTION PROGRESSIVE

d'un circuit court solidaire et de ses financements

- D'un côté, un collectif de producteurs qui commence à se structurer dès 2018...
- ... de l'autre, des acteurs sociaux qui montent un projet d'espace de vie sociale (EVS) sur le même territoire.

Cartographie offres de financement ESS, Avise 2022





SIGLES

ACI	Atelier et chantier d'insertion
ADDEAR	Association Départementale pour le Développement de l'Emploi Agricole et Rural
ADEME	Agence de l'environnement et de la maîtrise de l'énergie
ADEPAC	Association pour le Développement de l'Emploi Pérenne Accompagné
ADMR	Aide à domicile en milieu rural
AFOG	Association pour la FOrmation à la Gestion
AMAP	Association pour le Maintien d'une Agriculture Paysanne
ANCT	Agence Nationale de la Cohésion des Territoires, anciennement
APAD	Association pour la Promotion d'une Agriculture Durable
APES	Acteurs Pour une Economie Solidaire
CADA	Centre d'Accueil des Demandeurs d'Asile
CAF	Caisse nationale des Allocations Familiales
CCAS	Centre communal d'action sociale
CESF	Conseiller en économie sociale et familiale
CETA	Centre d'études techniques agricoles
CHRS	Centre d'hébergement et de réinsertion sociale
CHU	Centre d'Hébergement d'Urgence
CIVAM	Centres d'initiatives pour valoriser l'agriculture et le milieu rural
CPH	Centre Provisoire d'Hébergement
CPIE	Centre permanent d'initiatives pour l'environnement
CUMA	Coopérative d'Utilisation du Matériel Agricole
DRAAF	Directions Régionales de l'Alimentation, de l'Agriculture et de la Forêt
EGalim	Loi issue des États généraux de l'alimentation (2017)
ESS	Economie Sociale et Solidaire
EVS	Espace de Vie Sociale
EVS	Emplois de Vie Scolaire
FEADER	Fonds Européen Agricole pour le Développement Rural



FEDER	Fonds Européen de Développement Régional
GAB	Groupement Agriculteurs Biologiques (par région)
GAEC	Groupement Agricole d'Exploitation en Commun
GAL	Groupement d'Action Locale
GEDA	Groupement d'études et de développement agricole
GIEE	Groupements d'intérêt économique et environnemental
HCCA	Haut Conseil à la Coopération Agricole
IAE	Insertion par l'activité économique
ICHN	Indemnité compensatoire de handicaps naturels
LEADER	Liaison Entre Action de Développement de l'Economie Rurale
MCDR	Mobilisation collective en faveur du développement rural
MFR	Maison familiale rurale
MIN	Marché d'Intérêt National
MSA	Mutuelle Sociale Agricole
PAT	Projet alimentaire territorial
PCAET	Plan Climat-Air-Energie Territorial
PCB	Point Conseil Budget
PETR	Pôle d'équilibre territorial et rural
PNA	Programme National pour l'Alimentation
PNA	Plan National d'Action
PNNS	Programme National Nutrition Santé
PTCE	Pôle territorial de coopération économique
REGAL	Réseau pour éviter le gaspillage alimentaire (financé par l'ADEME)
RTES	Réseau des collectivités territoriales pour une économie solidaire
ScoT	Schéma de cohérence Territoriale
SRADDET	Schéma Régional d'Aménagement, de Développement Durable et d'Egalité des Territoires
TAg	Trajectoires Agiles
UTAS	Unité territoriale d'action sociale



À PROPOS



Ce kit de conviction et d'accélération a été développé dans le cadre de France Relance, Construire la France de demain. Il est une émanation du CATALYSEUR, projet lauréat de la mesure alimentation locale et solidaire. Durant 6 mois, ce programme a fait émerger une communauté d'acteurs locaux (18 projets de territoires) et nationaux (10 organisations partenaires) et inspiré des chemins de traverse pour faire émerger, à l'échelle des territoires, des circuits courts solidaires.



Ce kit de convictions a été produit en particulier dans le cadre d'une session collaborative intensive les 10, 11, 14 et 15 février 2022 ayant réuni :

Agnès Le Foulgoc, Alain Biriotti, Anne-Laure Federici, Antoine Cossé, Chloé Martineau, Clément Drevo, Christine Coutris, Denis Perrot, Emmanuel Marcadet, Eric Rossi, Lucile Erbs, Luc Vermeulen, Gaële Lavoué, Marie-Noéline Viguié, Nicolas Asensio-Vergnes, Noémie Hilmoine, Ophélie Battaglia, Quentin Dupetit, Trinité Laroche.



Avec les contributions de :

Alexandra Lasnel, Andrea Moissiard, Audrey Chaillan, Claire Feintrenie, Evelyne Guilhem, Géraldine Gabillet, Laurent Durrieu, Louis Ferran, Marie Menard, Mundhi-Ling Gunawan, Mai-liên Nguyen-Duy.

Les textes, photos et modélisations contenus dans cet ouvrage sont (sauf mention contraire) sous licence Creative Commons (CC BY SA). Jouez le jeu des communs : si vous réutilisez, modifiez ou adaptez tout ou partie de cet ouvrage, faites l'effort d'apposer la même licence CC BY SA sur toute nouvelle production, avec le logo et le texte suivants :



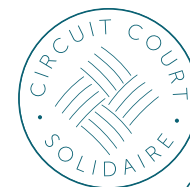
Cette œuvre commune sur les circuits courts solidaires a été initiée dans le cadre du projet Catalyseur en février 2022, soutenu par France Relance. Elle est mise à disposition selon les termes de la licence Creative Commons Attribution – Partage dans les Mêmes Conditions 4.0 International.

Illustrations by Storyset.com



n'attendez pas d'être prêt.e
il faut se lancer!

VOUS ÊTES LES
BONNES PERSONNES



CATALYSEUR

MAI-LIÊN NGUYEN DUY
03.07.22